

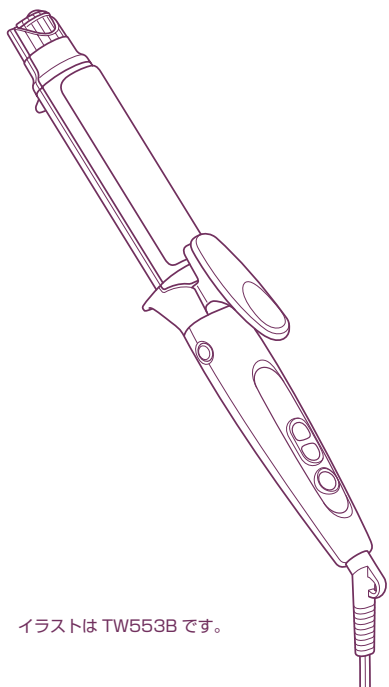
WEB 取扱説明書

マイナスイオン2WAY スチームヘアアイロン

品番 **TW552B/TW553B** 家庭用

●このたびは、テスコム製品をお買い上げいただきありがとうございました。

●ご使用になる前に、この取扱説明書を必ずお読みいただき、正しくご使用ください。特に「安全上のご注意」(1～4P)は必ずお読みください。



イラストは TW553B です。

もくじ

安全上のご注意	1
各部のなまえと はたらき	5
ご使用前の準備	7
使いかた	9
お手入れのしかた	16
海外の電圧とプラグ	17
故障かな?と思ったら	19
仕様	20
アフターサービス	21
無料修理規定	22

安全上のご注意

- ご使用前に、この「安全上のご注意」をよくお読みの上、正しくお使いください。
- ここに示した注意事項は、人への危害や財産の損害を未然に防ぐためのものです。必ずお守りください。
- 注意事項は次のように区分しています。



警告

誤った扱いをすると、死亡または重傷を負う可能性が想定される内容を示します。



注意

誤った扱いをすると、人が傷害を負う可能性や物的損害のみの発生が想定される内容を示します。

図記号の例



記号は、「してはいけないこと」の内容をお知らせするものです。



(左図の場合は分解禁止)



記号は、「しなければならないこと（強制）」の内容をお知らせするものです。



(左図の場合は電源プラグをコンセントから抜く)

警告



電源プラグ
を抜く

使用後は必ず電源を切り、電源プラグをコンセントから抜く。

- 火災・感電の恐れがあります。
コンセントに差したまま放置しないでください。



必ず守る

電源プラグは根元まで確実に差し込む。

- 発煙・発火・感電の恐れがあります。

コンセントから電源プラグを抜くときは、電源プラグを持って抜く。

- 電源プラグが傷んで、感電・ショート・発火の恐れがあります。

必ず交流 100-240V で使う。

- 火災・感電・やけどの恐れがあります。

電源プラグにホコリが付着しないように、定期的に掃除をする。

- 火災・感電の恐れがあります。

⚠ 警告

本体に磁石を使用しているため、ペースメーカーなど磁気に弱いものには近付けない。

- 身体に異常を感じた場合は使用を中止し、異常が回復しなければ、直ちに医師の診察を受けて下さい。

たこ足配線や、電源コンセントの定格を超える使いかたをしない。

- 発火・感電の恐れがあります。

電源コードを傷つけない。

無理に曲げない・ねじらない・引っ張らない・重いものをのせない・熱いものに近付けない・はさみ込まない・加工しない・束ねたまま使わない。

- 火災・感電の恐れがあります。



禁止

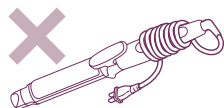
次の状態が確認されたときは使わない。

- 使用中、表示やランプが消えたり、電源が切れたりするとき。
- アイロン部が温まらないとき。
- 電源コードがねじれて戻らなくなったとき。
- 電源コード・電源プラグの根元部分が変形・傷んでいるとき。
- コンセントの差し込みがゆるいとき。
- 電源コードが異常に熱いとき。
- やけど・火災・ショート・感電の恐れがあります。
電源コードや電源プラグが破損している場合は、販売店またはお客様ご相談窓口にて修理を依頼してください。



本体に電源コードを巻きつけない。

- 電源コードが断線し、
火災・感電・やけどの恐れがあります。



⚠ 警告

スイッチを入れたまま放置しない。布団・紙・ビニールなど燃えやすいものや熱に弱いものの上に置かない。

- 火災や熱による変質・変形の原因になります。製品を置くときは常にスタンドを使用し、耐熱性のある、安定した平らな場所に置いてください。



スタンド

補助を必要とする人（子供を含む）は、単独でこの製品を使わない。子供の手の届く所で使わない。子供の手の届く場所に保管しない。

- 使用する際は、安全に責任を負える人の監督・指示のもとで使うようにしてください。また、子供が本製品で遊ばないように注意してください。

梱包材（ポリ袋・電源プラグのカバーなど）・取り外した部品を、子供の手の届く場所に置かない。

- 口や鼻をふさいだり、口に入れるなどして、窒息や誤飲する恐れがあります。



引火性のもの（ガソリン・ベンジン・シンナー・ガスなど）の近くで使わない。

- 爆発・火災の恐れがあります。

浴室や湿気が多い所・水の近くで使わない。保管しない。

- 絶縁劣化などにより、感電・火災・ショート of の恐れがあります。

水につけない。水をかけない。

- ショート・感電の恐れがあります。

ぬれた手で使わない。

- ショート・感電の恐れがあります。

改造はしない。分解・修理しない。

- 火災・感電・けがの恐れがあります。修理は販売店、またはお客様ご相談窓口にご相談ください。



禁止



水場禁止



水ぬれ禁止



ぬれ手禁止



分解禁止

⚠ 注意



必ず守る

ご使用になる前に必ずヘアバンドなどを使用し、首筋から肩にかけてタオルなどで保護をする。

- アイロン部が高温のため、やけどの恐れがあります。

水タンクの取り付け・取り外しは、完全に冷めてから行う。

- やけどの恐れがあります。

人の毛髪^①の整髪以外の用途（かつら・エクステンションなど）に使わない。また、乳幼児・ペットに使わない。

- やけど・火災・故障の恐れがあります。

パーマ液を毛髪に塗布した状態で使わない。

- 毛髪を著しく傷めたり、断毛や、皮膚障害などを起こす恐れがあります。

アイロン部を同じ箇所に連続してあて続けない。

- やけどや毛髪を著しく傷める恐れがあります。

落としたり、ぶついたりしない。破損したら使わない。

- 感電・発火・けがの恐れがあります。

業務用として使わない。

また、不特定多数の人が使う場所に置かない。

- 連続過負荷による故障の恐れがあります。

スチームを直接肌にあてない。頭・顔・首などの近くでスチームを使わない。

- やけどの恐れがあります。



接触禁止

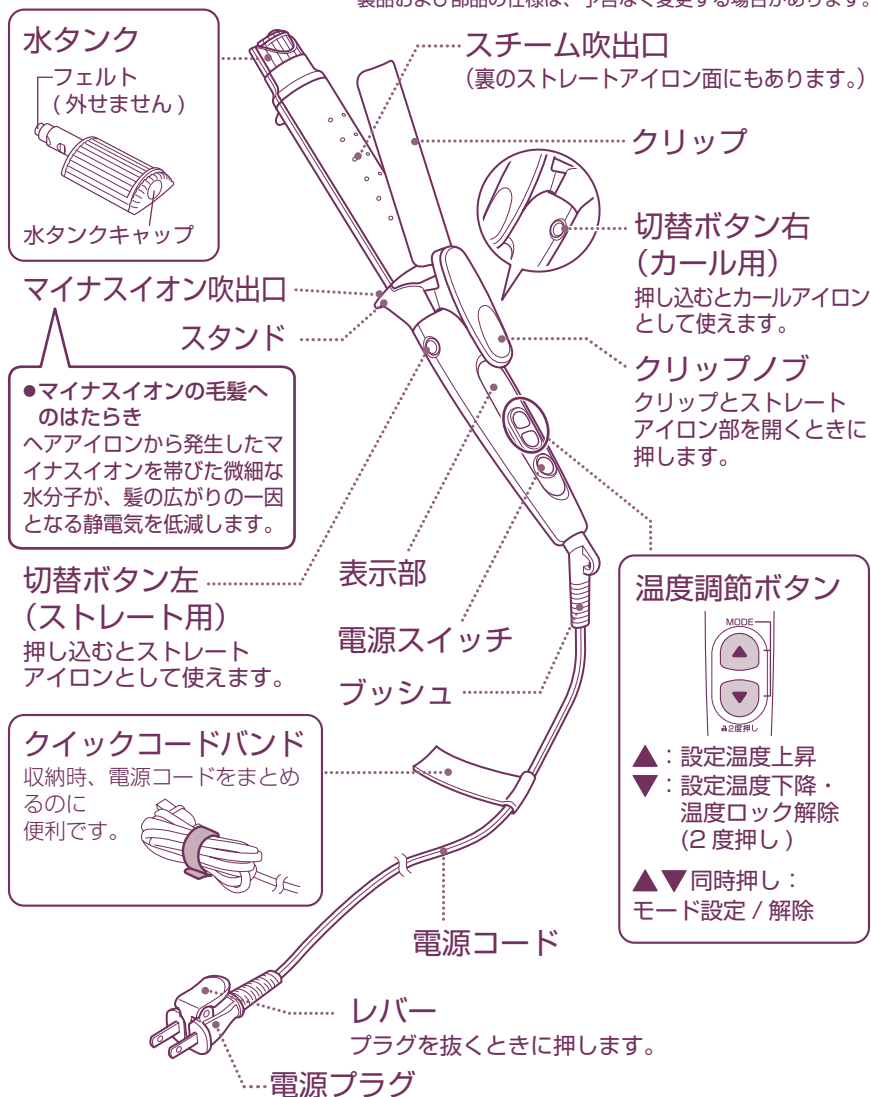
使用中・使用直後の高温部（→7 ページ）は、熱くなっているのでさわらない。肌に触れさせない。また、幼児の手の届く場所に置かない。

- やけどの恐れがあります。

※ 安全上のご注意のイラストは実際の商品とは異なる場合があります。

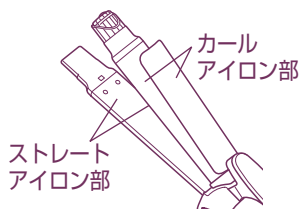
各部のなまえとはたらき

製品および部品の仕様は、予告なく変更する場合があります。

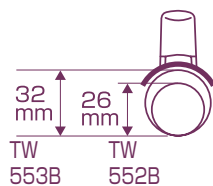


イラストは TW553B です。機種により、アイロン部の直径が異なります。

アイロン部の名称



アイロン部の直径



水タンクは、テスコム製品取扱店でご購入いただけます。
製品の品番と必要な部品名をご確認の上、取扱店へご注文ください。
(ホームページからのご購入については 21 ページ参照)

ご使用前の準備



必ず守る

使いはじめる前に

やけど防止のため、必ずヘアバンドなどを使用し、首筋から肩にかけてタオルなどで保護してください。 タオル

ヘアバンド



1

髪の毛をよく乾かしておく。

2

ブラッシングして、髪の毛のからまり・ほつれなどを取り除く。

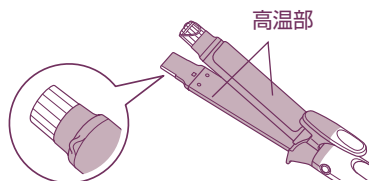
3

毛束に分けてヘアクリップなどでブロッキングする。
(→ 8 ページ)



接触禁止

使用中および使用直後は、右のイラストで示した ■ 部 (高温部) を絶対にさわらない。やけどの恐れがあります。



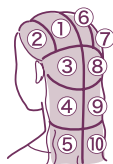
⚠ 注意

- 使用前に、コンセントの電圧・形状を確認する。国や地域により電圧およびプラグ形状が異なります。17・18 ページの「海外の電圧とプラグ」などでお確かめください。
 - 必ず交流 100-240V で使う。240V を超える電圧で使うと、故障の原因になります。
- ※国によっては、同一国内でも地域により工業用電源 (380V などの高圧電源) が家庭やホテル内に引き込まれている場合がありますので、現地で十分お確かめのうえご使用ください。

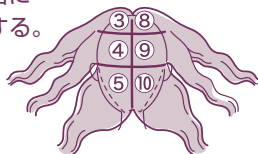
ブロッキングのしかた ～髪をきれいにスタイリングするために～

※ブロッキングのしかたを分かりやすくするために、イラストはヘアバンドと肩のタオルを外しています。

図のように、毛束に分けて、クリップで留めます。下の段から、1束ずつスタイリングします。



3 上下左右に6等分する。

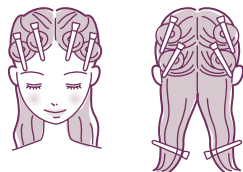


1 左右に2等分する。



4 分けた毛束をねじりながら丸め、ヘアクリップなどで留める。

2 左右をそれぞれ小さく分ける。



⚠️ 注意

- 家庭用ストレートパーマ剤や還元剤入りパーマ液・クセ伸ばし剤（「チオグリコール酸アンモニウム」・「システイン」の成分表示のあるもの）とは併用しない。還元剤でキューティクルを傷めることがあります。
- ひどく傷んだ髪には使わない。
- 縮毛矯正をかけた髪の場合は、髪を傷めることがあるので、使わない。
- ヘアカラーで毛染めした場合は、2～3日経ってから使う。
- ヘアマニキュアで毛染めした場合は、シャンプーで十分に洗い流し、髪を完全に乾かしてから使う。髪がぬれていると色落ちし、色素が付着して本体を傷めることがあります。

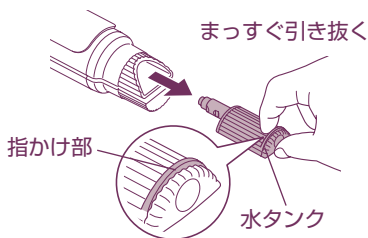
使いかた

※ヘアアイロンを135℃以下で使うとき、スチームを使わないとき、モイストキープモード設定時、スタイリング剤使用時は、水タンクに水を入れずに、手順4以降の手順でお使いください。

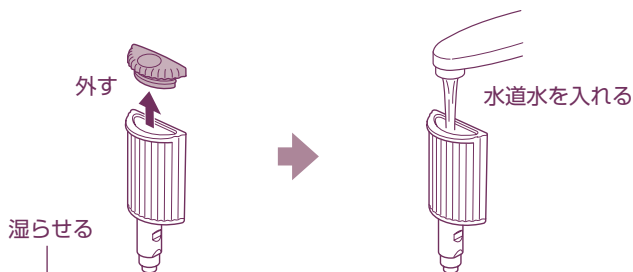
(水タンクを外す必要はありません。)

1 水タンクの指かけ部をつまみ、水タンクを本体から引き抜く。

※誤飲防止のため、水タンク・キャップを子供の手の届く場所に置かない。

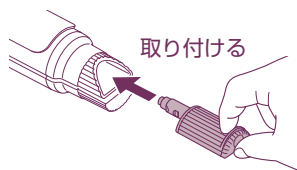


2 先端のフェルトを湿らせ、水タンクキャップを外して、水タンクに水道水を入れる。



3 水タンクキャップを閉め、水タンクを奥までしっかりと押し込んで本体に取り付ける。

水タンクに付いた水をふき取ってから取り付けてください。
水がもれないよう、水タンクキャップはしっかり閉めてください。



4 電源プラグをコンセントに差し込む。

5 電源スイッチを長押し（約2秒）する。

「ピッ」と鳴って、表示部に設定温度（初めて使うときは180℃・モイストキープモード解除、2回目以降は前回最終設定）が表示されます。

6

温度調節ボタンを押して、モード・温度を設定する。

●モード

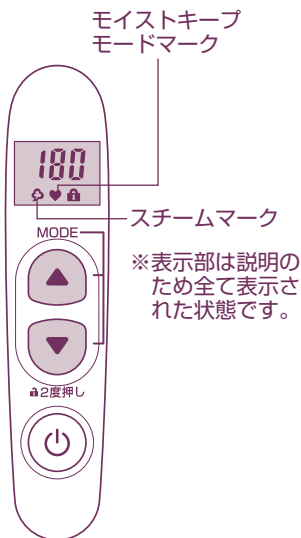
モイストキープモード：

設定温度到達後、アイロン部の開閉を検知し、髪をはさむたびに自動で熱を制御。ダメージを低減し、うるおいを守りながらスタイリングできます。

※連続して髪を通すと、アイロン部の温度が一時的に低下しクセがつきにくいことがあります。

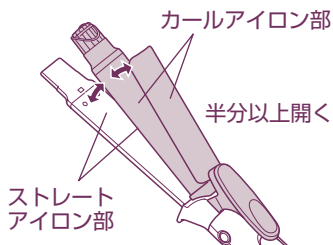
温度調節ボタンの▲と▼を同時に押すと、モイストキープモードの設定 / 解除ができます。

モイストキープモード設定時は、表示部にモイストキープモードマーク(♥)が表示されます。



アイロン部の開きが少ないとモイストキープモードが動作しないことがあります。

モイストキープモード設定時はアイロン部を半分以上開くようにしてください。



●温度

温度 90～200℃までの範囲で、5℃ずつ 23 段階から選び設定できます。

(スチームを使うときはモイストキープモード解除・140～200℃に設定してください。)

モイストキープモード解除時に 140℃以上に設定すると、スチームマーク (🔒) が表示されます。

※髪質により設定温度を調節してください。特に毛先は痛みやすいのでご注意ください。

慣れるまでは、低い温度での使用をお勧めします。

設定した温度になると、表示が点滅から点灯に変わり、「ピッピッピッ」と鳴ってお知らせします。

※モイストキープモードを設定 / 解除するとそれぞれ設定時 / 解除時の最終設定温度に変更されます。

モード設定 / 解除時それぞれの温度をメモリーさせることができます。

●自動温度ロック機能について

最終操作後約 5 秒経つと、温度ロックマークが点灯し、「ピッ」と鳴って自動的に設定温度とモードがロックされます。

温度ロック解除方法

温度調節ボタンの▼側を 2 度押しすると、「ピー」と鳴って解除されます。



温度ロックマーク

7

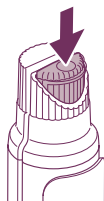
髪をスタイリングする。

●スチームの使いかた

(モイストキープモード解除・設定温度 140～200℃)

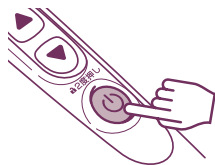
アイロン部に髪をはさみ、スチームを使いたいところで水タンクを押す。

※環境によってはスチームが見えにくい場合があります。鏡などに近付けるとスチームの確認ができます。



8

使用後は、電源スイッチを長押し（約 2 秒）して切り、電源プラグをコンセントから抜く。



コンセントから抜くときは、電源プラグを持って抜いてください。レバーを押すと、プラグが楽に抜けます。



9

完全に冷めてから水タンクの水を捨てて十分に乾燥させ、湿気の少ない所で保管する。

本体に電源コードを巻きつけないでください。

自動電源オフ機能について

最終操作後約 30 分で自動的に電源が切れます。電源が切れる約 10 秒前から、表示部の点滅と音でお知らせします。その間に電源スイッチまたは温度調節ボタンを押すと、電源 ON 状態が約 30 分延長されます。

⚠ 注意

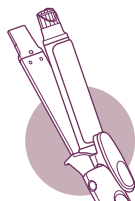
- 通電中と使用後アイロンが冷めるまでは、必ずスタンドを使用し、本体を置く。マット・床などがこげる恐れがあります。
- 水タンクに水道水以外を入れない。故障の恐れがあります。
- 使用後は水タンクの水を必ず捨て、しっかりと乾かす。
- スチームを使わないとき、モイストキープモード設定時、スタイリング剤使用時は水タンクに水を入れない。

髪の伸ばし方（ストレート）

1

切替ボタン左（ストレート用）を押す。

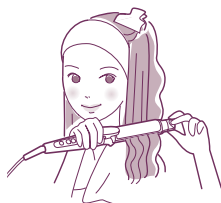
電源を入れ、お好みの温度に設定する。
（→10～12ページ）



2

5～6cmの幅で毛束を取り、
アイロン部の中央にはさむ。

高温部に肌に触れないように注意してください。
（→7ページ）

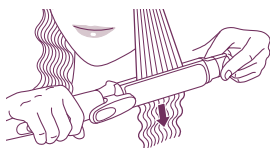


3

髪の根元（または伸ばしたい部分）で
先端をつまみ、ゆっくりとまっすぐに
すべらせて伸ばす。

髪が引っかかったときは、髪をはさみなおし、
やり直します。

髪のクセの程度に合わせて、数回くり返します。



●スチームを使うときは

髪の根元（または伸ばしたい部分）で水タンクを押しながらアイロンを
すべらせる。

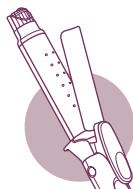
4

仕上げに、スタイリング剤などで髪を整える。

 注意

- 同じ所に連続して使わない。髪を傷める原因になります。
- ぬれた髪には使わない。やけどの恐れがあります。
- このヘアアイロンは、クセ毛を一時的に伸ばすものです。縮毛に対する効果はありません。
- 一度に髪をたくさんはさんで無理にアイロンを閉じようとしない。水タンクが破損する恐れがあります。

髪の巻きかた（カール）



1 切替ボタン右（カール用）を押す。

電源を入れ、お好みの温度に設定する。
（→10～12ページ）

2 3cm程度の幅で毛束を取ってはさむ。

1回に巻く量が、カールアイロン部からはみ出さないようにします。
高温部に肌が触れないように注意してください。（→7ページ）

●内巻きにするとき

クリップを
外側にして
髪をはさむ



●外巻きにするとき

クリップを
内側にして
髪をはさむ



※髪を巻くとき、クリップの
方へは巻かない。



3 毛束を巻き、そのまま約5秒間静止する。

髪質により設定温度・巻き時間を調節してください。

●スチームを使うときは

- ①毛束を巻き、水タンクを押しながら約3秒静止する（スチームが出ます）
- ②水タンクから指をはなして約5秒静止する

4 クリップを開き、アイロン部を髪からはなす。

クリップを閉じたまま、毛束を引き抜かないでください。

5

髪の熱が取れてから、全体的に手ぐしでカールを適度にほぐす。

注意

- 同じ所に連続して使わない。髪を傷める原因になります。
- ぬれた髪には使わない。やけどの恐れがあります。

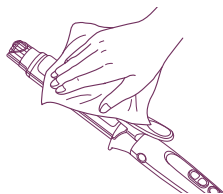
お手入れのしかた

電源スイッチを切って電源プラグを抜き、冷めてからお手入れする。

本体

乾いたやわらかい布で汚れやスタイリング剤をふき取る。

汚れが落ちにくいときは、「石けん水」または「水で薄めた中性洗剤」に浸したやわらかい布をよく絞ってふき取る。



注意

- 水洗いは絶対にしない。
- アルコール・ベンジン・除光液などでふかない。

海外の電圧とプラグ

※この一覧は、あくまで参考案内です。

電圧とプラグは、必ず現地で確認してからお使いください。

この一覧にない国へご旅行の際は、現地ホテルや旅行代理店などでご確認ください。

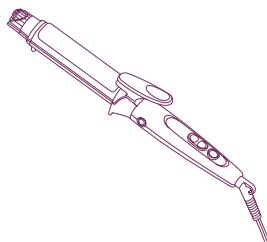
この製品の仕様

・使用電圧

100-240V

・電源プラグ

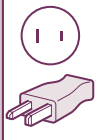
Aタイプ



プラグとコンセントの種類

A (A-2)
タイプ

Aタイプ…そのまま使えます。



下記のタイプは、変換プラグが必要です。別途ご用意ください。

C (C-2) タイプ	B (B-2) タイプ	B-3 タイプ	BF タイプ	O タイプ	O-2 タイプ	SE タイプ

※ホテルのシェーバー専用コンセントでは使えません。

電圧とプラグ一覧

下記以外の電圧・プラグを使用している国/地域もあります。

	国名・地域名	電圧	プラグ							
アジア	日本	100	A							
	インド	115/230/240		B	B-3	BF	C			
	インドネシア	127/220/230/240	A	B	B-3	BF	C			
	シンガポール	115/230		B	B-3	BF	C			
	タイ	220	A	B	B-3	BF	C			
	韓国	110/220	A				C			SE
	台湾	110/220	A				C	O		
	中国	110/220	A	B	B-3	BF	C	O	0-2	SE
	フィリピン	120/230/240	A	B	B-3		C	O		
	ベトナム	110/220	A			BF	C			SE
	香港	200/220		B	B-3	BF	C			
	マカオ	115/127/220	A	B	B-3	BF	C			SE
マレーシア	240		B	B-3	BF	C			SE	
北米	アメリカ合衆国	120	A							
	アメリカ (テキサス)	120/240	A					O		
	カナダ	120/240	A			BF				
	ハワイ	120	A							
ヨーロッパ	イギリス	230/240		B	B-3	BF	C			
	イタリア	125/220	A				C			SE
	オーストリア	230			B-3	BF	C	O		SE
	オランダ	230		B			C			SE
	ギリシャ	230		B	B-3		C			SE
	スイス	230	A	B			C			SE
	スウェーデン	230		B			C			SE
	スペイン	127/220	A				C			SE
	デンマーク	230					C			
	ドイツ	127/230	A				C			SE
	ノルウェー	230					C			SE
	ハンガリー	220					C			
	フィンランド	120/230	A	B			C			SE
	フランス	127/230	A				C	O		SE
	ベルギー	127/230	A	B			C			SE
ロシア	127/220	A	B			C			SE	
オセアニア	オーストラリア	240/250						O		
	グアム	120/240	A			BF		O		
	サイパン	110	A							
	トンガ	240						O		
	ニュージーランド	230/240						O		
	フィジー	120/240	A	B			C	O		
中南米	アルゼンチン	220				BF	C	O		SE
	ペルー	120/240	A			BF	C			
	ブラジル	127/220	A				C			SE
	メキシコ	120/127/230	A				C			SE
中東・アフリカ	アラブ首長国連邦	220/240		B	B-3	BF	C			
	エジプト	220			B-3	BF	C			SE
	クウェート	240		B	B-3	BF	C			SE
	トルコ	220		B	B-3		C			SE
	南アフリカ共和国	220/230/250		B	B-3	BF	C			
	モロッコ	115/127/220	A				C			SE

故障かな？と思ったら

こんなときは	考えられる原因	処置の方法
初めて使用するとき、 においがする。	ヒーターの加熱によるもの です。故障ではありません。	そのままご使用ください。
マイナスイオン吹出口から 「ジー」というような音が する。	マイナスイオンの発生音に よるものです。異常ではあ りません。	
持手が温くなる。		
スチームの量が少ない、出 ない。	水がない（少ない）。 フェルトが乾いている。	9 ページ①～③の手順で 水道水を入れてください。
	水タンクのフェルトが消耗 した。	新しい水タンクをご購入くださ い。（→6 ページ）
水タンクや製品から 水がもれる。	キャップ、水タンクから水 がもれている。	正しくセットしてください。 （→9 ページ）
	水タンクにヒビや傷がある。	
電源コードを折り曲げたり、 電源コードを回転させると、 通電したり、しなかったりする。	電源コードが 断線しかけている。	すぐに使用を中止し、 「お客様ご相談窓口」 に ご相談ください。 （→21 ページ）
こげ臭いにおいがする。		
表示部が点かなかったり、アイロン部が温まらないことがある		
「ピッピー」と3回鳴り、表示部に「E1」～「E3」が出 ている。		
その他の異常・故障がある。		
電店コード・電源プラグが 異常に熱くなる。	コンセントの 差し込みがゆるい。	コンセントに原因がある場合が あります。最寄りの電器店にご 相談ください。
マイナスイオンの効果が 感じられない。	以下の人には効果が現れにくいことがあります。 ●縮毛の人 ●髪のカセが強い人 ●髪が細くやわらかい人 ●髪が短い人 ●もともと髪質がしっとりしている人	
モイストキープモードの 効果が感じられない。	ヘアダメージを改善させる効果はありません。モイストキープ モードを設定しスタイリングすることで、髪にかかる熱ダメ ージを低減させることができます。	

仕様

品名	マイナスイオン 2WAY スチームヘアアイロン
品番	TW552B/TW553B
電源	AC100-240V 50/60Hz
消費電力	0-1250W
アイロン部 最高温度	200℃ (周囲温度 30℃の場合)
電源コード長さ	1.7m
質量	TW552B : 375g TW553B : 420g
寸法	TW552B : 高さ 70 × 幅 330 × 奥行き 35 mm TW553B : 高さ 73 × 幅 330 × 奥行き 35 mm

アフターサービス

① 保証書について / 保証期間はご購入日より1年間です。

商品に同梱されている取扱説明書には商品の保証書が付いています。保証書はお買い上げ販売店で「販売店名・ご購入日」などの記入または販売証明書などの発行をご確認の上、内容をよくお読みの後、大切に保管してください。

② 修理を依頼される時

- 保証期間中は商品に保証書または販売証明書などご購入日のわかるものを添えてお買い上げ販売店にご持参ください。保証書の記載内容にそって修理いたします。
- 保証期間が過ぎていた場合はお買い上げ販売店にご相談ください。
修理により使用できる場合は、お客様のご要望により有料修理いたします。

③ 補修用性能部品の保有期間

当社では、この商品の補修用性能部品（商品の機能を維持するために必要な部品）の保有期間は製造打ち切り後5年としております。

万一、何らかの理由で保有期間満了後に無料修理対象期間がある場合は、無料修理規定にそって代替機種に無料交換いたします。

④ ご使用中にふだんと変わった状態になったとき

ただちにご使用を中止し、お買い上げ販売店に点検・修理をご依頼ください。お客様ご自身での分解修理は危険ですとおやめください。分解後は弊社無料修理が受けられなくなります。

⑤ アフターサービスについてご不明な点があるとき

お買い上げ販売店にお問い合わせください。

- ご転居により、お買い上げ販売店のアフターサービスを受けられなくなる場合は、事前に販売店にご相談ください。
- ご贈答品や譲渡品などで、お買い上げ販売店のアフターサービスを受けられない場合は、下記の「お客様ご相談窓口」にお問い合わせください。

テスコムお客様ご相談窓口

〒390-1242 長野県松本市和田 4217-1

受付時間：9時～17時

(土・日・祝日・弊社休業日を除く)

FAX 0263-40-3840

●ホームページからのお問い合わせ

お問い合わせはチャットボットが便利です。

URL ▶ <https://www.tescom-japan.co.jp/support/>



●修理についてのお問い合わせ

 **0120-343-122**

●その他のお問い合わせ

 **0120-106-018**

●部品・消耗品ご購入について

テスコム製品取扱店および下記専用ページ、またはチャットボットからご購入いただけます。

URL ▶ <https://tescom-shop.jp/pages/parts>

この製品には、リサイクル可能な部品が含まれています。廃棄の際は、お住まいの地域の条例などに従ってください。

愛情点検



● 長年ご使用のヘアアイロンの点検を！

こんな症状は
ありませんか

- 電源コードや電源プラグが異常に熱くなる。
- こげ臭いにおいがある。
- 製品の一部に割れ・ゆるみ等がある。
- その他、異常や故障がある。

ご使用
中止

事故防止のため、
電源プラグを抜き、
販売店に点検・修理を
ご相談ください。

〈無料修理規定〉

- 1.商品に同梱されている取扱説明書には商品の保証書が付いています。
お買い上げ日から保証期間中に、取扱説明書、本体ラベルなどの注意書に従った正常な使用状態で故障した場合には、商品と保証書または販売証明書などをご持参・ご提示の上、お買い上げ販売店にご相談ください。本書記載内容に基づき無料修理いたします。
- 2.保証期間内でも次のような場合には有料修理となります。
 - ①使用上の誤り、改造や不当な修理による故障または損傷。
 - ②お買い上げ後の落下、引っ越し、輸送などによる故障または損傷。
 - ③火災、地震、水害、落雷などの天災もしくは公害や異常電圧などの外部要因による故障または損傷。
 - ④業務用としてや共有施設での使用、車両、船舶への搭載など一般家庭用以外に使用された場合の故障または損傷。
 - ⑤電源コードやモーターの有寿命部品および、付属品や消耗品の自然摩耗、消耗、経年劣化などによる製品の不具合。
 - ⑥お客様のご使用環境や維持・管理方法に起因して生じた故障および損傷の場合。
(例：電源コードの巻きつけなどによる断線、吸込口の破損・目詰まり、毛髪・ホコリの吸込み・侵入、動物毛の侵入および動物による損傷など)
 - ⑦保証書の提示がない場合。
 - ⑧保証書にお買い上げ日、お客様名、販売店名の記入のない場合あるいは字句を書き換えられた場合。
- 3.ご転居の場合は事前にお買い上げ販売店にご相談ください。
- 4.通信販売やご贈答品・譲渡品などでお買い上げ販売店に修理を依頼されることができない場合は、「お客様ご相談窓口」にお問い合わせください。なお、譲渡品や転売品（新品購入を含む）などの場合、最初にご購入されたお客様の保証期間が適用されます。
- 5.製品の状態やその他の事情により、修理に代えて製品交換で対応する場合がありますのでご了承ください。
- 6.本書に基づき無料修理（製品交換を含む対応）を行った製品の保証期間は、最初のご購入時の保証期間が適用されます。
- 7.本書は日本国内においてのみ有効です。(This warranty is valid only in Japan.)
- 8.保証書は再発行いたしませんので紛失しないよう大切に保管してください。

テスコム電機株式会社 www.tescom-japan.co.jp

工場／長野県松本市和田4217-1